

**Аналитическая справка
о результатах мониторинга образовательного процесса и детского развития
на начало 2021 – 2022 учебного года**

Главной целью работы ДООУ является проектирование социальных ситуаций развития ребенка и развивающей предметно-пространственной развивающей среды, обеспечивающих позитивную социализацию, мотивацию и поддержку индивидуальности детей через общение, игру, познавательно-исследовательскую деятельность и другие формы активности.

Для достижения поставленной цели необходимо, чтобы вся воспитательно-образовательная работа с дошкольниками строилась на диагностической основе, дифференцированно, с учетом индивидуальных особенностей, возможностей и интересов каждого ребенка.

В ДООУ созданы необходимые условия для развития, воспитания и обучения детей в соответствии с программными требованиями:

- помещение и оборудование соответствует санитарно-гигиеническим требованиям СанПин;
- в группах организованы развивающие зоны: учебная, игровая, отдыха, самостоятельной художественной и творческой деятельности;
- для всестороннего развития детей вне НОД в групповых помещениях организованы физкультурно-оздоровительные, книжные, театрализованные центры.

Вопросы мониторинга уровня усвоения детьми программного материала отражены в годовом плане работы ДООУ.

Планируются консультации, педагогические часы, беседы по вопросам организации диагностики. На педагогических советах обсуждаются результаты диагностики и развития каждого ребенка, выявляются причины недостаточного усвоения программного материала, затем намечается индивидуальная работа с каждым ребенком по проблемным вопросам.

На основе полученных результатов делаются выводы, составляются рекомендации по организации индивидуальной работы для воспитателей, специалистов и родителей по дальнейшей работе.

Усвоение детьми программного материала подлежит систематическому контролю со стороны заведующего детским садом, старшего воспитателя, старшей медсестры. Используются тематический, оперативный, предупредительный контроль (в соответствии с годовым планом), наблюдение педагогического процесса, анализ диагностических карт,

анализ календарных и перспективных планов педагогов, самоотчеты воспитателей о проделанной работе, отчеты на педсоветах, беседы с детьми, тематические праздники и развлечения.

Результаты контроля отражаются в тематических справках, отчетах воспитателей и специалистов на педсоветах, в диагностических картах, таблицах, диаграммах..

Для более полного усвоения программного материала педагоги на НОД используют различные формы и методы обучения и воспитания детей, задания на развитие логики, умение обобщать, сравнивать, делать выводы, задания поискового характера, проблемные ситуации, схемы, занимательные задания и задачи – шутки, развивающие дидактические игры, головоломки, задания-эксперименты, опыты, игровые задания. На основе диагностических карт воспитатели дифференцированно подходят к обучению. Исходя из индивидуальных особенностей и уровня развития каждого ребенка, предлагают задания разной степени сложности. Для поддержания интереса к учебной деятельности активно используются игровые, традиционные и нетрадиционные формы, методы и приемы обучения.

.Цель: определить степень освоения ребенком примерной основной общеобразовательной программы «От рождения до школы»/ Под ред. Н.Е. Вераксы, Т.С.Комаровой, М.А. Васильевой. – М.: Мозаика-Синтез. и влияние образовательного процесса, организуемого в дошкольном учреждении, на развитие ребенка.

Объектом мониторинга являются физические, интеллектуальные и личностные качества ребенка.

Предметом мониторингового исследования являются навыки и умения ребенка.

Субъект мониторинга - дети дошкольного возраста

Мониторинг проводился воспитателями, музыкальным руководителем, инструктором по физической культуре с оказанием помощи заведующим, старшим воспитателем и старшей медсестрой.

Формы мониторинга (методы):

- наблюдения за ребенком,
- беседы,
- экспертные оценки,
- критериально-ориентированные методики нетестового типа.

Все педагоги фиксируют результаты в диагностических картах, проводят анализ: уровень усвоения программы, указывают причины низкого и низшего уровня, определяют по каким направлениям и с какими детьми необходимо усилить работу.

Периодичность и сроки проведения мониторинга

Проводится 2 раза в год: сентябрь и май

Длительность проведения: 1 неделя

Методика диагностики:

Проводим 2 мониторинга:

- мониторинг образовательного процесса
- мониторинг детского развития

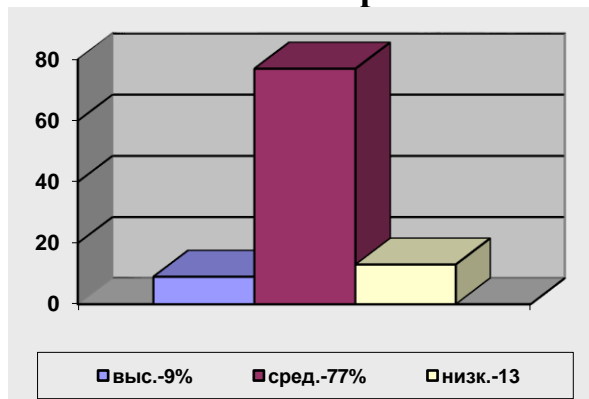
Мониторинг детского развития

Дата проведения: сентябрь 2021 г.

Группы	Физически развитый, овладевший основными к-г навыками			Любознательный, активный			Эмоционально отзывчивый			Овладевший средствами общения и способами взаимодействия со взрослыми и сверстниками			Способный управлять своим поведением			Способный решать интеллектуальные и логические задачи			Имеющий первичные представления			Овладевший универсальными предпосылками учебной деятельности			Овладевший необходимыми умениями и навыками деятельности		
	В	С	Низ.	В	С	Низ.	В	С	Низ.	В	С	Низ.	В	С	Низ.	В	С	Низ.	В	С	Низ.	В	С	Низ.	В	С	Низ.
младшая группа	36%	46%	18%	36%	51%	13%	-	64%	36%	5%	77%	18%	18%	64%	18%	-	90%	10%	-	100%	-	10%	40%	50%	13%	43%	44%
младшая группа	21%	58%	21%	25%	70%	5%	10%	90%	-	-	95%	5%	-	85%	15%	-	95%	5%	-	95%	5%	-	95%	5%	60%	40%	-
Средняя группа №1	33%	57,5%	9.5%	-	96%	4%	-	100%	-	-	100%	-	-	100%	-	-	100%	-	-	100%	-	-	100%	-	79%	21%	-
Средняя группа №2	40	40%	20%	9%	87%	4%	61	32%	7%	53%	43%	4%	36%	60%	4%	25%	66%	9%	51%	45%	4%	59%	37%	3%	44	52%	4%
Старшая группа	30.4%	60.8%	8.8%	13%	82%	5%	13%	87%	-	5%	87%	8%	-	82%	18%	-	83%	17%	-	96%	4%	-	87%	13%	30%	70%	-
Подготовительная группа	28.5%	61.9%	9.6%	27%	73%	-	20%	74%	48%	50%	2%	18%	36%	61%	3%	29%	61%	10%	38%	65%	7%	10%	86%	4%	18%	82%	-

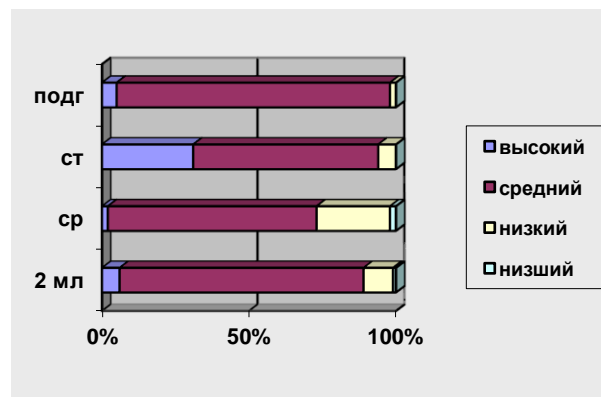
Уровень формирования интегративных качеств на начало учебного года :

Сентябрь



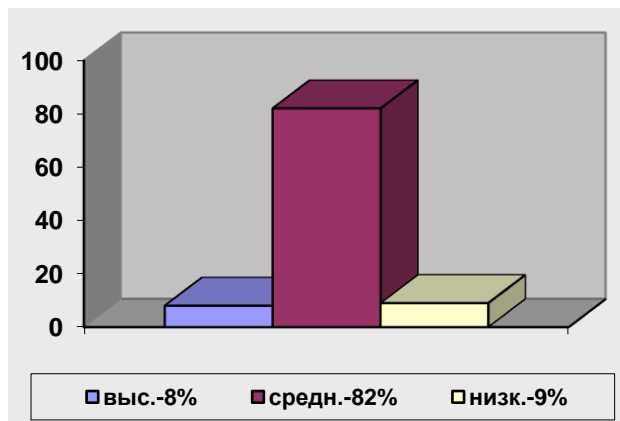
Сравнительный анализ по группам

Сентябрь



Интегративное качество «Физически развитый, овладевший основными культурно-гигиеническими навыками»

Сентябрь

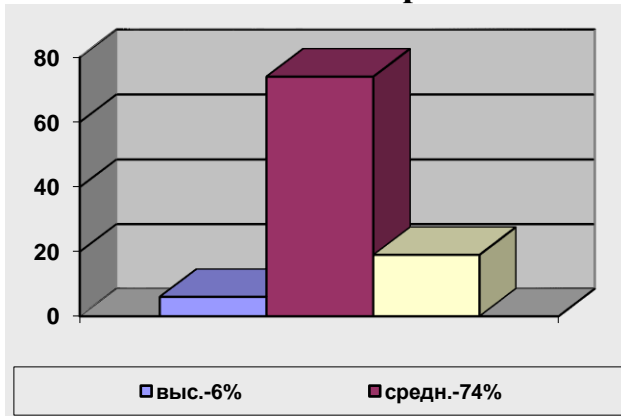


Во всех группах отмечается положительная динамика в овладении основными культурно-гигиеническими навыками, выполнении доступных гигиенических процедур, сформированности основных движений и потребности в двигательной активности.

Однако, несмотря на проводимую работу по формированию представлений о здоровом образе жизни и соблюдению элементарных правил здорового образа жизни, данные разделы на начало учебного года остались наиболее проблемные.

Интегративное качество «Любознательный, активный»

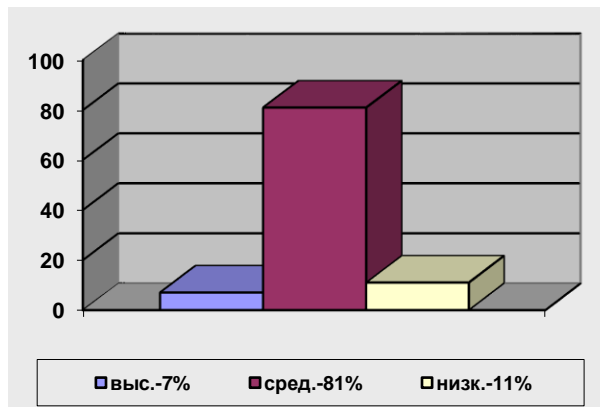
Сентябрь



Сформированность данного качества на хорошем уровне, однако уровень по сравнению с другими качествами недостаточно высокий. Наибольшие проблемы выявлены по развитию у дошкольников познавательных интересов, экспериментирования. Причина - недостаточное оказание методической помощи по данным проблемам.

Интегративное качество «Эмоционально отзывчивый»

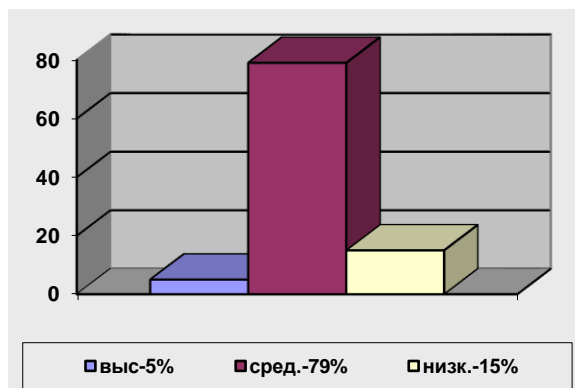
Сентябрь



Во всех группах у воспитанников уровень представлений об эмоциональных состояниях, сопереживания персонажам сказок, историй, рассказов на хорошем уровне, дети более эмоционально реагируют на произведения искусства.

Однако во всех группах необходимо продолжить формирование эмоциональной отзывчивости в деятельности и общении, положительному отклику на эмоции близких и друзей. Причина: недостаточная взаимосвязь в работе с родителями (законными представителями).

Интегративное качество «Овладевший способами общения и взаимодействия со взрослыми и сверстниками» Сентябрь

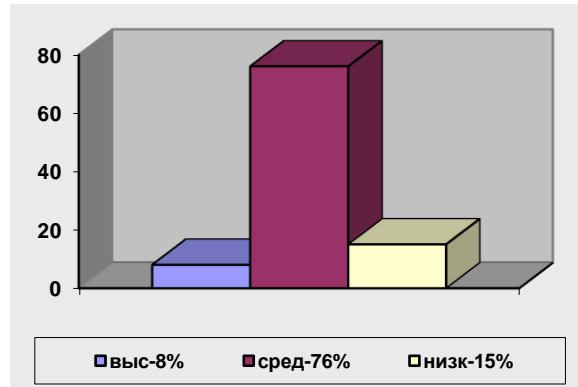


Уровень сформированности данного качества хороший, воспитанники используют вербальные и невербальные средства общения, владеют конструктивными способами взаимодействия со взрослыми и сверстниками.

Однако во всех группах, по-прежнему, формирование культуры общения остается на недостаточно высоком уровне. Причина: не систематизирована работа с родителями по данному направлению.

Интегративное качество «Способный управлять своим поведением»

Сентябрь



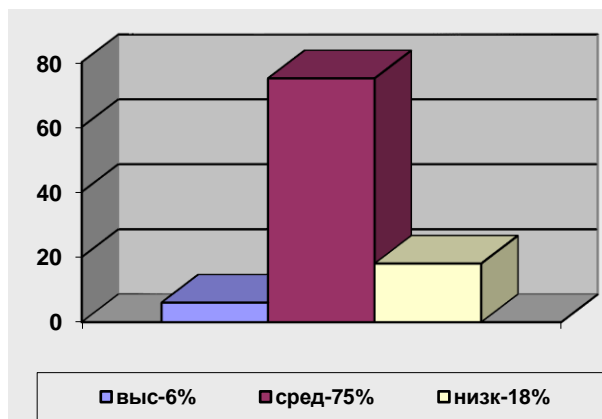
Во всех группах значительно повысился уровень воспитанников в соблюдении правил поведения на улице, в общественных местах.

Однако в младших группах необходимо уделить больше внимания соблюдению элементарных общепринятых моральных норм и правил поведения.

Интегративное качество

«Способный решать интеллектуальные и личностные задачи»

Сентябрь



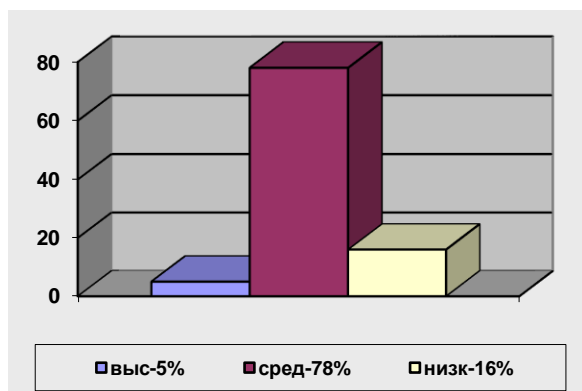
В основном у всех воспитанников удовлетворительный уровень реализации замысла в рисовании, конструировании и речевом творчестве.

Однако с детьми старшего дошкольного возраста необходимо уделить больше внимания развитию у детей способностей преобразовывать способы решения задач (проблем) в зависимости от ситуации.

Интегративное качество

«Имеющий первичные представления (общая осведомленность)»

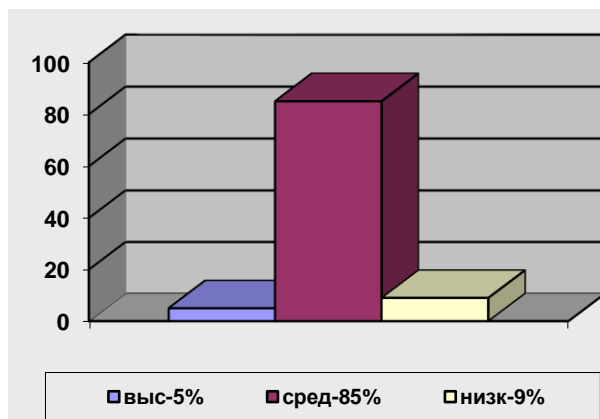
Сентябрь



Значительно повысились представления о себе, семье, обществе, государстве, мире и природе у детей средней, старшей и подготовительной к школе группе. Однако с детьми средних групп необходимо проводить систематическую работу по данному вопросу. Причина: не систематизирована работа по данному вопросу

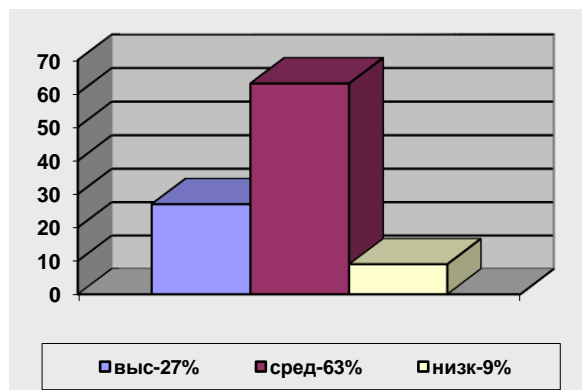
Интегративное качество «Овладевший универсальными предпосылками учебной деятельности»

Сентябрь



У воспитанников старшей и подготовительной групп универсальные предпосылки учебной деятельности находятся на достаточно высоком уровне. Однако от 28% до 40% детей 2 младшей и средней групп испытывают затруднения в работе по правилу и образцу, выполнении словесных инструкций.

Интегративное качество «Овладевший необходимыми умениями и навыками деятельности» Сентябрь



Умения и знания воспитанников находятся на среднем уровне по всем образовательным областям в каждой возрастной группе: наивысшие результаты в подготовительных группах, старшей группе, низкие - во 2 младшей. Причина: особенности контингента воспитанников.

Анализ сформированности интегративных качеств позволяет выстроить следующий рейтинговый порядок:

- наивысшие показатели сформированности интегративных качеств «Физически развитый, овладевший основными культурно-гигиеническими навыками», «Эмоционально отзывчивый», «Способный управлять своим поведением», «Овладевший необходимыми умениями и навыками деятельности».
- несколько ниже: «Овладевший универсальными предпосылками учебной деятельности», «Способный решать интеллектуальные и личностные задачи».
- наиболее низкие: «Любознательный, активный», «Имеющий первичные представления (общая осведомленность)», «Овладевший способами общения и взаимодействия со взрослыми и сверстниками»

Итоговая таблица (сентябрь) мониторинга образовательного процесса

Образовательные области	Количество детей	Высокий уровень в %	Средний уровень в %	Низкий уровень в %
<i>1. Социально-коммуникативное развитие</i>				
2 младшая группа	12	15	29	56
Средняя группа №1	17	14.1	81.2	4.7
Средняя группа №2	12	51	39	10
Старшая группа	20	52.2	39.2	8.6
Подготовительная группа	25	23.7	66.7	9.6
<i>Познавательное развитие</i>				
2 младшая группа	12	8	44	48
Средняя группа №1	17	9.4	81.2	9.4
Средняя группа №2	12	50	35	15
Старшая группа	20	34.7	56.7	8.6
Подготовительная группа	25	23.7	61.9	14.4
<i>Речевое развитие</i>				
2 младшая группа	12	19	30	51
Средняя группа 31	17	16.6	69.3	14.1
Средняя группа №2	12	70	21	9
Старшая группа	20	30.4	56.6	13
Подготовительная группа	25	14.4	61.9	
<i>Художественно-</i>				

<i>эстетическое развитие (лепка, аппликация, конструирование, рисование)</i>				
2 младшая группа	12	0	42	58
Средняя группа №1	17	4.7	81.2	14.1
Средняя группа №2	12	71	24	5
Старшая группа	20	60.8	26.2	13
Подготовительная группа	25	23.7	61.9	14.4

Итого по степени качества:

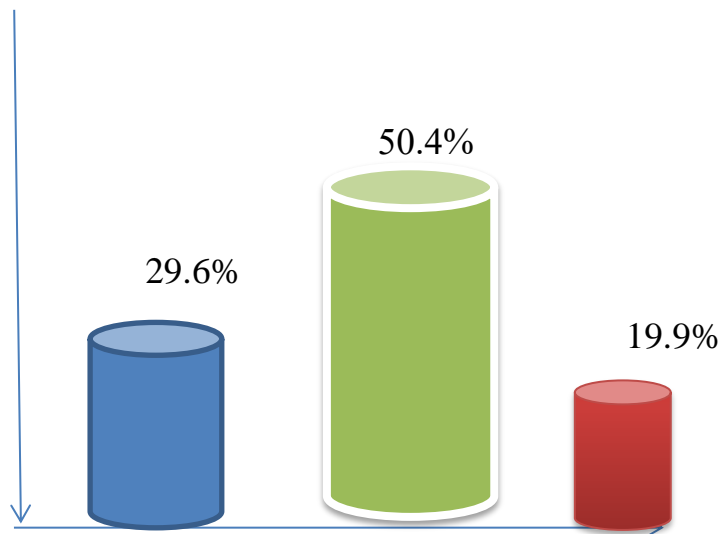
Группа	Высокий уровень в %	Средний уровень в %	Низкий уровень в %
2 младшая группа	10.5	36.3	53.3
Средняя группа №1	11.2	78.3	10.5
Средняя группа №2	60.5	29.7	9.7
Старшая группа	44.5	44.7	10.8
Подготовительная группа	21.4	63.1	15.5
ИТОГО	29.6	50.4	19.9

Художественно-эстетическое развитие (музыка)

2 младшая группа	61%
Средняя группа №1	63%
Средняя группа №2	65%
Старшая группа	71%
Подготовительная группа	74%

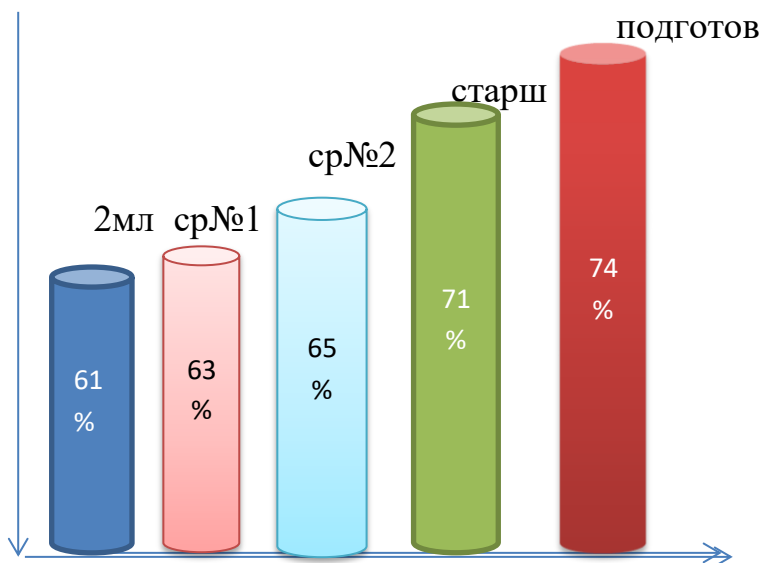
Физическое развитие

61%
70.1%
73.9%
75.8%
76.5%



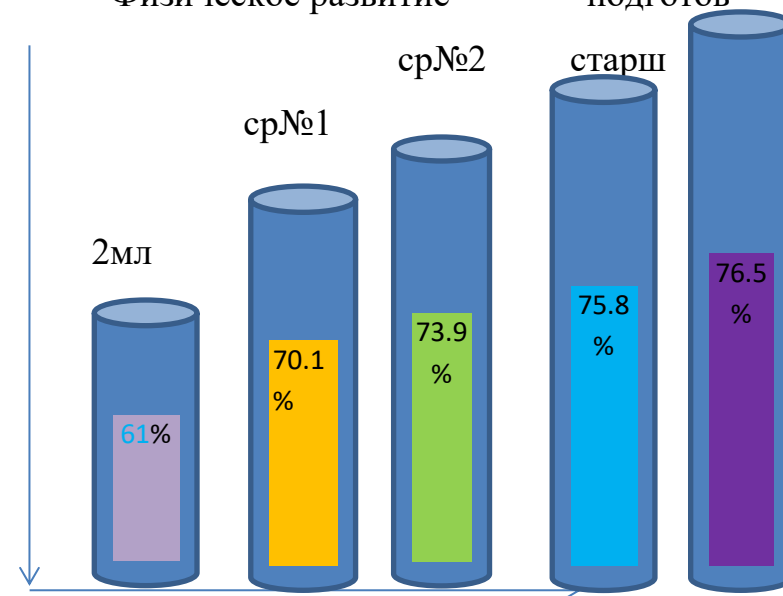
Качество уровня развития детей по образовательным областям
(сентябрь 2021-2022 учебный год)

Художественно-эстетическое развитие (музыка)



Физическое развитие

подготов



Анализ показателей динамики формирования интегративного качества позволяет выстроить следующий рейтинговый порядок усвоения образовательных областей программы: наилучшие показатели - «Познавательное развитие», «Художественно-эстетическое развитие», «Физическое развитие», «Социально-коммуникативное развитие». Проблемным оказалось направление «Речевое развитие».

Анализ результатов мониторинга помог педагогам определить уровень каждого ребенка для осуществления дифференцированного подхода в подборе форм организации, методов и приемов воспитания и развития.

ВЫВОД: воспитателям необходимо обратить внимание на речевое развитие воспитанников, строить свою работу с учётом требований ФГОС ДО.

Таким образом, результаты мониторинга освоения программного материала детьми всех возрастных групп на начало 2021 – 2022 учебного года показали в основном средний уровень. Наиболее высокие результаты у детей подготовительной к школе группы, старшей группы и средней группы №2 (учитывались все образовательные области). Анализ качества освоения программного материала воспитанниками по образовательным областям и направлениям позволяет выстроить следующий рейтинговый порядок: наиболее высокие результаты у воспитанников по таким образовательным направлениям, как «Художественно – эстетическое развитие» - 53% и «Речевое развитие» - 52% высокого уровня, несколько ниже результаты по направлениям и областям «Социально – коммуникативное развитие» - 50,75%, «Физическое развитие» - 48,5 %, «Познавательное развитие» - 46,25 % на начало учебного года. Таким образом, итоги данного мониторинга помогут педагогам определить дифференцированный подход к каждому ребёнку в подборе форм организации, методов и приёмов воспитания и развития на новый учебный год.

Вывод: результаты мониторинга овладения воспитанниками дошкольного образовательного учреждения программным материалом по образовательным областям являются удовлетворительными.

Рекомендации:

Воспитателям и специалистам:

1. Вести целенаправленную работу по повышению качества освоения программного материала по образовательным областям «Познавательное развитие», «Физическое развитие», «Социально – коммуникативное развитие».

Срок исполнения: постоянно, в течение года

2. Осуществлять дифференцированный подход в течение года к детям с целью улучшения освоения программы и развития интегративных качеств.

Срок исполнения: систематично, в течение года

3. При планировании воспитательно-образовательной работы учитывать результаты мониторинга.

Срок исполнения: постоянно, в течение года

30 сентября 2021 года

Старший воспитатель:

Капёнкина Елена Викторовна

Структурное подразделение-детский сад «Солнышко» муниципального общеобразовательного учреждения-основной общеобразовательной школы №2 города Аткарска Саратовской области

Аналитическая справка по результатам мониторинга образовательного процесса и детского развития на начало 2021-2022 учебного года

Сроки проведения: сентябрь 2021

