

**Аналитическая справка по результатам мониторинга качества освоения программного содержания
и детского развития воспитанников за 2021-2022 учебный год**

структурного подразделения-детский сад «Солнышко» муниципального общеобразовательного учреждения-основной
общеобразовательной школы №2 города Аткарска Саратовской области

Цель: определить степень освоения ребенком примерной основной общеобразовательной программы «От рождения до школы»/ Под ред. Н.Е. Вераксы, Т.С.Комаровой, М.А. Васильевой. – М.: Мозаика-Синтез. и влияние образовательного процесса, организуемого в дошкольном учреждении, на развитие ребенка.

Объектом мониторинга являются физические, интеллектуальные и личностные качества ребенка.

Предметом мониторингового исследования являются навыки и умения ребенка.

Субъект мониторинга - дети дошкольного возраста

Мониторинг проводился воспитателями, музыкальным руководителем, инструктором по физической культуре, с участием старшего воспитателя .

Формы мониторинга (методы):

- наблюдения за ребенком,
- беседы,
- экспертные оценки,
- критериально-ориентированные методики нетестового типа.

Все педагоги фиксируют результаты в диагностических картах, проводят анализ: уровень усвоения программы, указывают причины низкого и низшего уровня, определяют по каким направлениям и с какими детьми необходимо усилить работу.

Периодичность и сроки проведения мониторинга- Проводится 2 раза в год: сентябрь и май Длительность проведения: 1 неделя

Методика диагностики:

- мониторинг образовательного процесса
- мониторинг детского развития

Мониторинг образовательного процесса

Мониторинг образовательного процесса осуществляем через отслеживание результатов освоения образовательной программы.

Оценка уровня овладения ребенком необходимыми навыками и умениями по образовательной области:

- 1 балл — большинство компонентов недостаточно развиты (БКНР);
- 2 балла — отдельные компоненты не развиты (ОКНР);
- 3 балла — соответствует возрасту (СВ);
- 4 балла — высокий (В).

Мониторинг детского развития

Оценивается уровень развития девяти интегративных качеств, и используются общепринятые критерии развития детей каждого возраста.

- Таблицы составлены по **промежуточным результатам** освоения Программы и развития девяти интегративных качеств. В них даны характеристики поведения, деятельности и некоторых представлений ребенка, относящиеся к каждому интегративному качеству.
- В зависимости от того, насколько устойчиво сформирована каждая характеристика у ребенка она оценивается количественно. Оценка проводится по двенадцатибалльной системе по принципу «Чем ниже балл, тем больше проблем в развитии». Полученная сумма баллов за каждое интегративное качество переводится в уровневый показатель, который позволяет определить, какому уровню низшему, низкому, среднему или высокому соответствует его развитие у конкретного ребенка на данном возрастном этапе.
- Это позволяет сравнить уровни развития интегративных качеств между собой.

Технология работы с таблицами проста и включает два этапа.

Этап 1. Напротив фамилии и имени каждого ребенка проставляются баллы в каждой ячейке указанного параметра, по которым затем считается итоговый показатель по каждому ребенку (среднее значение можно получить, если все баллы сложить (по строке) и разделить на количество параметров, округлять до десятых долей). Этот показатель необходим для написания характеристики конкретного ребенка и проведения индивидуального учета промежуточных результатов освоения общеобразовательной программы.

Этап 2. Когда все дети прошли диагностику, подсчитывается итоговый показатель по группе (среднее значение можно получить, если все баллы сложить (по столбцу) и разделить на количество параметров, округлять до десятых долей). Этот показатель необходим для описания общегрупповых тенденций (в группах компенсирующей направленности — для подготовки к групповому медико-психолого-педагогическому совещанию), а также для ведения учета общегрупповых промежуточных результатов освоения общеобразовательной программы.

Двухступенчатая система мониторинга позволяет оперативно выделять детей с проблемами в развитии, а также определять трудности реализации программного содержания в каждой конкретной группе, т. е. оперативно осуществлять психолого-методическую поддержку педагогов. Наличие математической обработки результатов мониторинга уровней овладения детьми необходимыми навыками и умениями по образовательным областям обусловлено квалификационными требованиями к современному педагогу и необходимостью учета промежуточных результатов освоения каждым ребенком общеобразовательной программы дошкольного образования.

Мониторинг детского развития

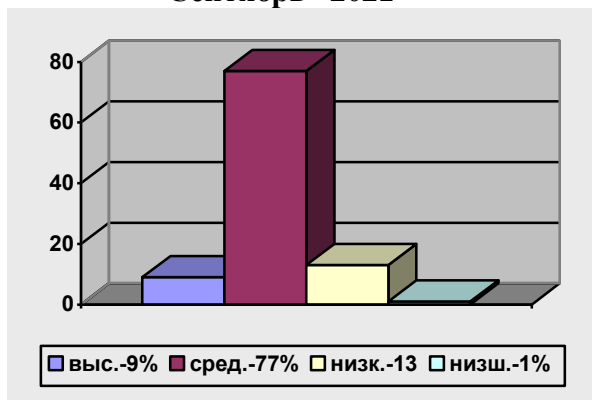
Дата проведения: май 2022 г.

№ группы	Физически развитый, овладевший основными к-г навыками				Любознательный, активный				Эмоционально отзывчивый				Овладевший средствами общения и способами взаимодействия со взрослыми и сверстниками				Способный управлять своим поведением				Способный решать интеллектуальные и логические задачи				Имеющий первичные представления				Овладевший универсальными предпосылками учебной деятельности				Овладевший необходимыми умениями и навыками деятельности			
	В	С	Низ.	Низш.	В	С	Низ.	Низш.	В	С	Низ.	Низш.	В	С	Низ.	Низш.	В	С	Низ.	Низш.	В	С	Низ.	Низш.	В	С	Низ.	Низш.	В	С	Низ.	Низш.				
1 младшая группа	59 %	36 %	5 %	-	32 %	63 %	5 %	-	32 %	68 %	-	-	23 %	77 %	-	-	23 %	77 %	-	-	41 %	59 %	-	-	32 %	68 %	-	-	50 %	50 %	-	-	68 %	32 %	-	-
2 младшая группа	25 %	75 %	-	-	20 %	80 %	-	-	-	90 %	10 %	-	-	100 %	-	-	-	100 %	-	-	-	100 %	-	-	-	100 %	-	-	10 %	90 %	-	-	5 %	95 %	-	-
Средняя группа	78 %	22 %	-	-	19 %	81 %	-	-	19 %	81 %	-	-	30 %	70 %	-	-	30 %	70 %	-	-	11 %	89 %	-	-	-	100 %	-	-	22 %	78 %	-	-	26 %	74 %	-	-
Старшая группа	11 %	89 %	-	-	26 %	74 %	-	-	81 %	19 %	-	-	70 %	30 %	-	-	11 %	89 %	-	-	26 %	74 %	-	-	11 %	89 %	-	-	8 %	92 %	-	-	67 %	33 %	-	-
Подготовит. группа	14 %	86 %	-	-	7 %	71 %	22 %	-	-	100 %	-	-	7 %	79 %	14 %	-	-	100 %	-	-	-	83 %	17 %	-	-	67 %	33 %	-	-	100 %	-	-	54 %	46 %	-	-

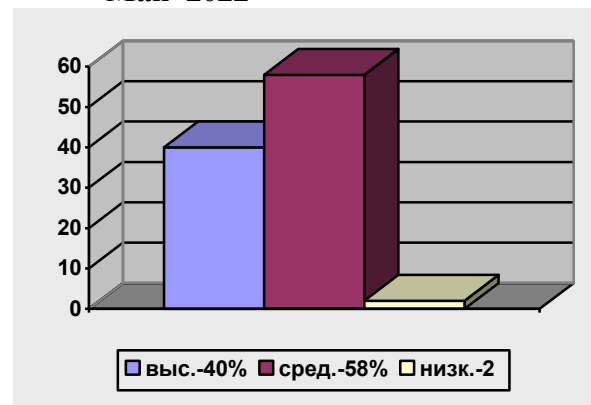
Средний показатель – 98%

Уровень формирования интегративных качеств по сравнению с началом учебного года значительно повысился, а именно:

Сентябрь 2021



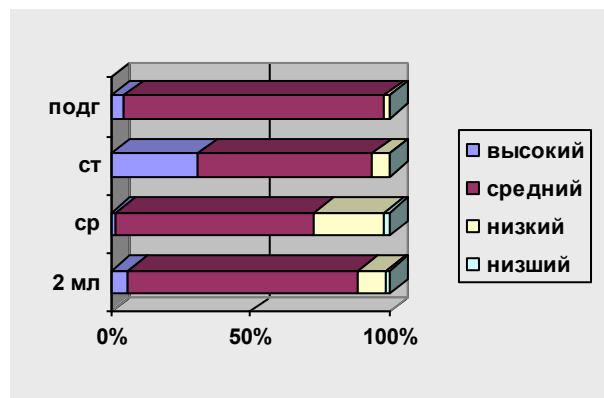
Май 2022



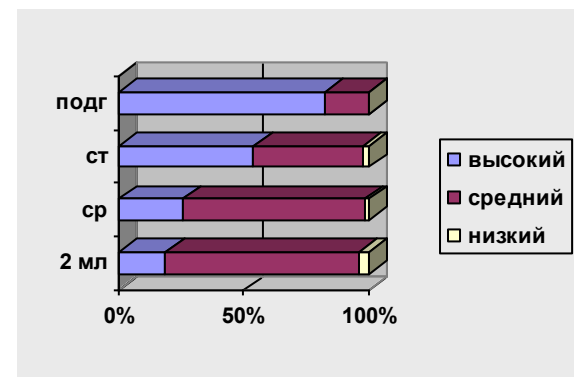
Работа по реализации программы во всех группах велась стабильно: наилучшую результативность в выполнении программы показали воспитатели подготовительной группы, старшей группы; наиболее низкая результативность - во 2 младшей группе №1.

Сравнительный анализ по группам

Сентябрь 2021



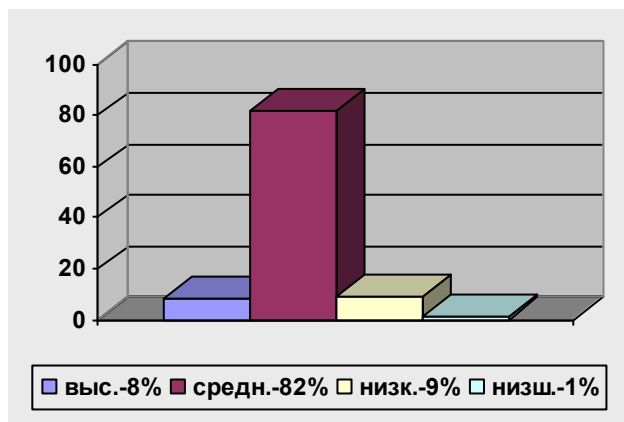
Май 2022



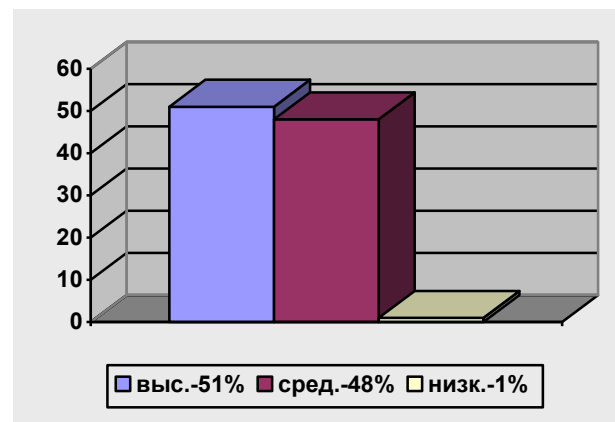
В каждой возрастной группе отмечается положительная динамика развития воспитанников. Причинами низкого уровня являются частые пропуски воспитанниками по болезни и семейным обстоятельствам.

Интегративное качество
«Физически развитый, овладевший основными культурно-гигиеническими навыками»

Сентябрь 2021



Май 2022

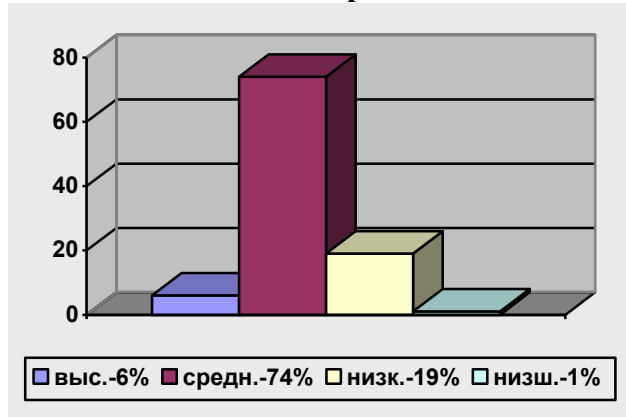


Во всех группах отмечается положительная динамика в овладении основными культурно-гигиеническими навыками, выполнении доступных гигиенических процедур, сформированности основных движений и потребности в двигательной активности.

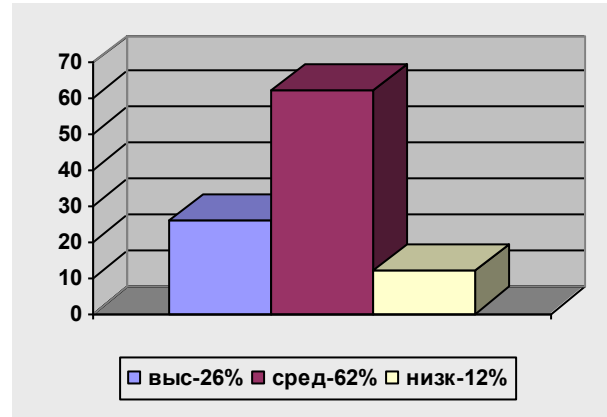
Однако, несмотря на проведенную работу по формированию представлений о здоровом образе жизни и соблюдению элементарных правил здорового образа жизни, данные разделы как и на начало учебного года остались наиболее проблемные.

Интегративное качество «Любознательный, активный»

Сентябрь 2021



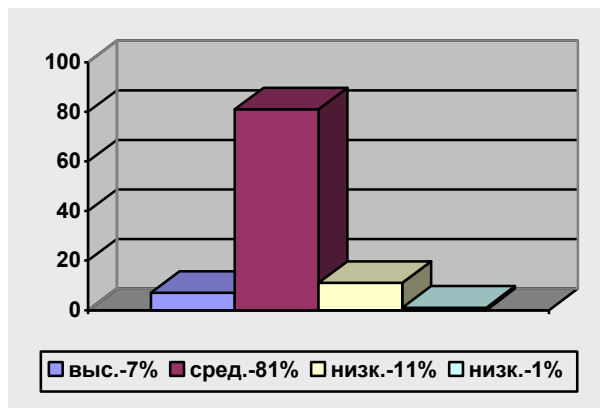
Май 2022



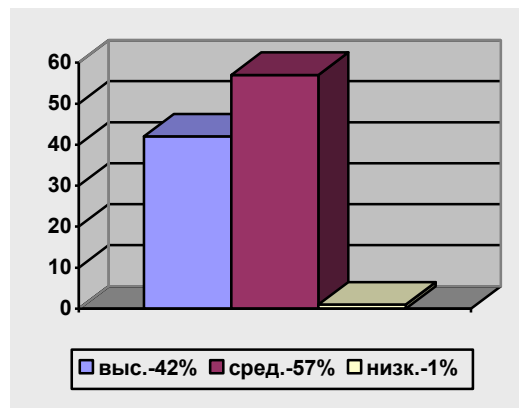
Сформированность данного качества заметно повысилась, однако уровень по сравнению с другими качествами недостаточно высокий. Наибольшие проблемы выявлены по развитию у дошкольников познавательных интересов, экспериментирования. Причина - недостаточное оказание методической помощи по данным проблемам.

Интегративное качество «Эмоционально отзывчивый»

Сентябрь 2021



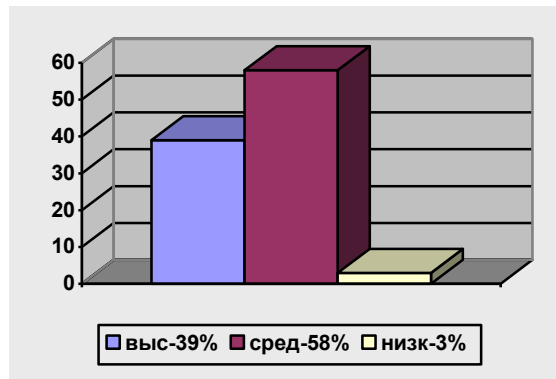
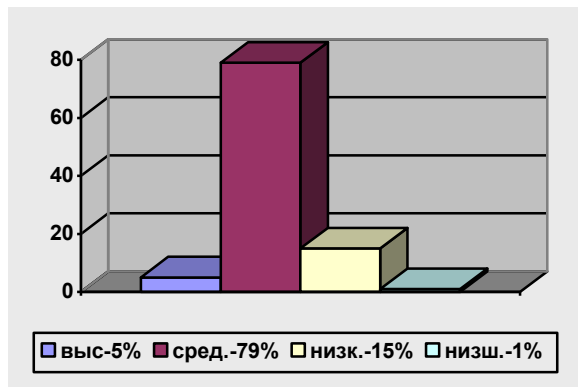
Май 2022



Во всех группах у воспитанников повысился уровень представлений об эмоциональных состояниях, сопереживания персонажам сказок, историй, рассказов, дети более эмоционально стали реагировать на произведения искусства.

Однако во всех группах необходимо продолжить формирование эмоциональной отзывчивости в деятельности и общении, положительному отклику на эмоции близких и друзей. Причина: недостаточная взаимосвязь в работе с родителями (законными представителями).

Интегративное качество
«Овладевший способами общения и взаимодействия со взрослыми и сверстниками»
Сентябрь 2021 **Май 2022**

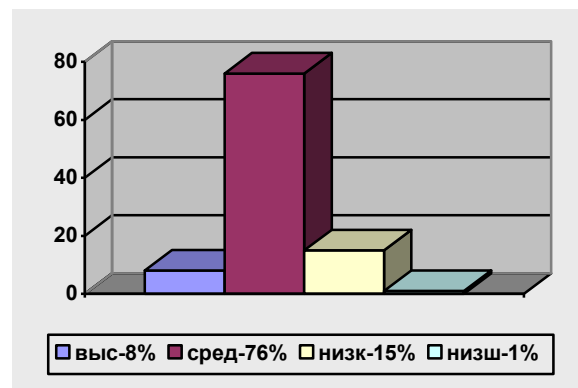


Уровень сформированности данного качества значительно повысился: воспитанники используют вербальные и невербальные средства общения, владеют конструктивными способами взаимодействия со взрослыми и сверстниками.

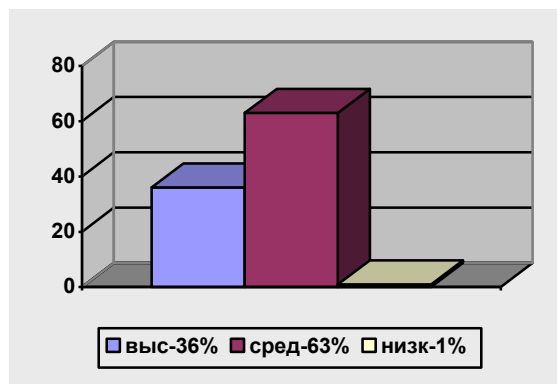
Однако во всех группах, по-прежнему, формирование культуры общения остается на недостаточно высоком уровне. Причина: не систематизирована работа с родителями по данному направлению.

Интегративное качество «Способный управлять своим поведением»

Сентябрь 2021



Май 2022

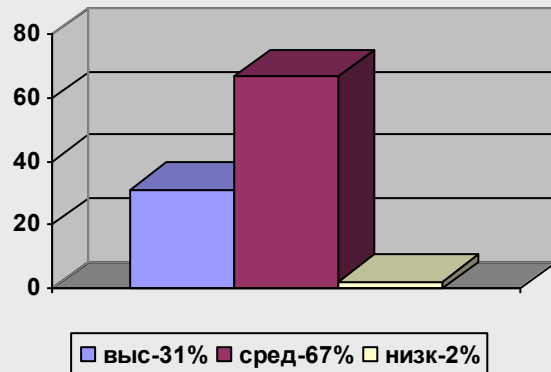
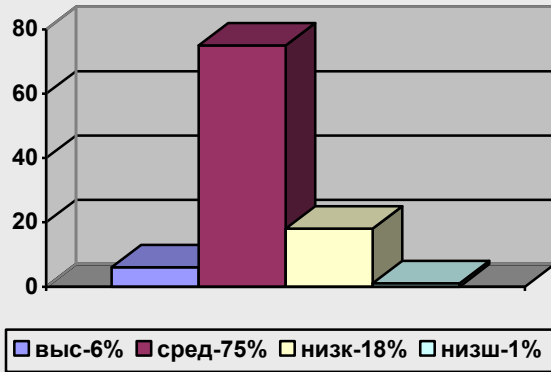


Во всех группах значительно повысился уровень воспитанников в соблюдении правил поведения на улице, в общественных местах.

Однако во 2 младшей группе необходимо уделить больше внимания соблюдению элементарных общепринятых моральных норм и правил поведения.

Интегративное качество
«Способный решать интеллектуальные и личностные задачи»
Май 2022

Сентябрь 2021

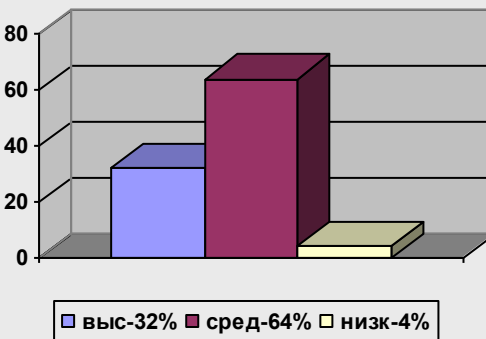
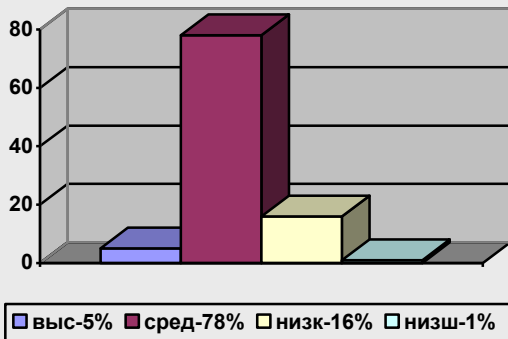


В основном у всех воспитанников повысился уровень реализации замысла в рисовании, конструировании и речевом творчестве.

Однако с детьми старшего дошкольного возраста необходимо уделить больше внимания развитию у детей способностей преобразовывать способы решения задач (проблем) в зависимости от ситуации.

Интегративное качество
«Имеющий первичные представления (общая осведомленность)»
Май 2022

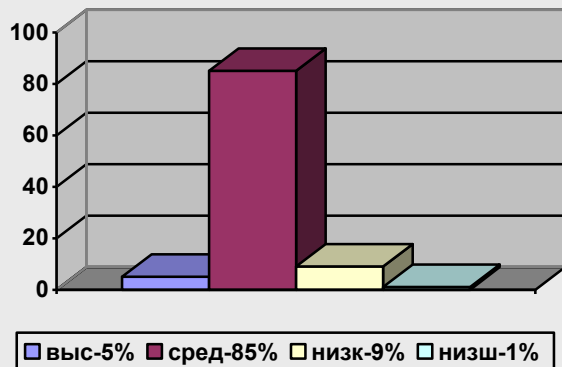
Сентябрь 2021



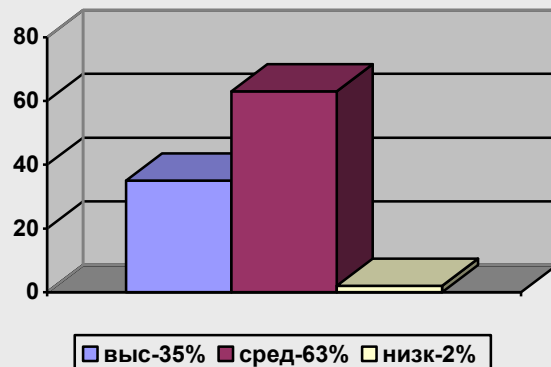
Значительно повысились представления о себе, семье, обществе, государстве, мире и природе у детей средней, старшей и подготовительной к школе группе. Однако у детей 2 младшей группы уровень сформированности элементарных представлений находится не на высоком уровне. Причина: затруднения воспитателей в организации работы по данному вопросу.

**Интегративное качество
«Овладевший универсальными предпосылками учебной деятельности»**

Сентябрь 2021



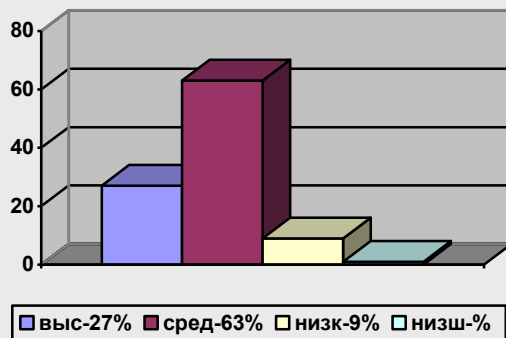
Май 2022



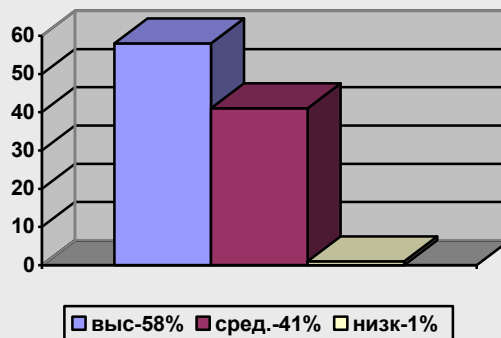
У воспитанников старшей и подготовительной групп универсальные предпосылки учебной деятельности находятся на достаточно высоком уровне. Однако от 28% до 40% детей 2 младшей и средней групп испытывают затруднения в работе по правилу и образцу, выполнении словесных инструкций.

**Интегративное качество
«Овладевший необходимыми умениями и навыками деятельности»**

Сентябрь 2021



Май 2022



Умения и знания воспитанников значительно повысились по всем образовательным областям в каждой возрастной группе: наивысшие результаты в подготовительных группе, старшей группе, низкие - во 2 младшей. Причина: особенности контингента воспитанников.

Анализ сформированности интегративных качеств позволяет выстроить следующий рейтинговый порядок:

- наивысшие показатели сформированности интегративных качеств «Физически развитый, овладевший основными культурно-гигиеническими навыками», «Эмоционально отзывчивый», «Способный управлять своим поведением», «Овладевший необходимыми умениями и навыками деятельности».
- несколько ниже: «Овладевший универсальными предпосылками учебной деятельности», «Способный решать интеллектуальные и личностные задачи».
- наиболее низкие: «Любознательный, активный», «Имеющий первичные представления (общая осведомленность)», «Овладевший способами общения и взаимодействия со взрослыми и сверстниками»

Анализ показателей динамики формирования интегративного качества позволяет выстроить следующий рейтинговый порядок усвоения образовательных областей программы: наилучшие показатели - «Познавательное развитие», «Художественно-эстетическое развитие», «Физическое развитие», «Социально-коммуникативное развитие». Проблемным оказалось направление «Речевое развитие».

Анализ результатов мониторинга помог педагогам определить уровень каждого ребенка для осуществления дифференцированного подхода в подборе форм организации, методов и приемов воспитания и развития.

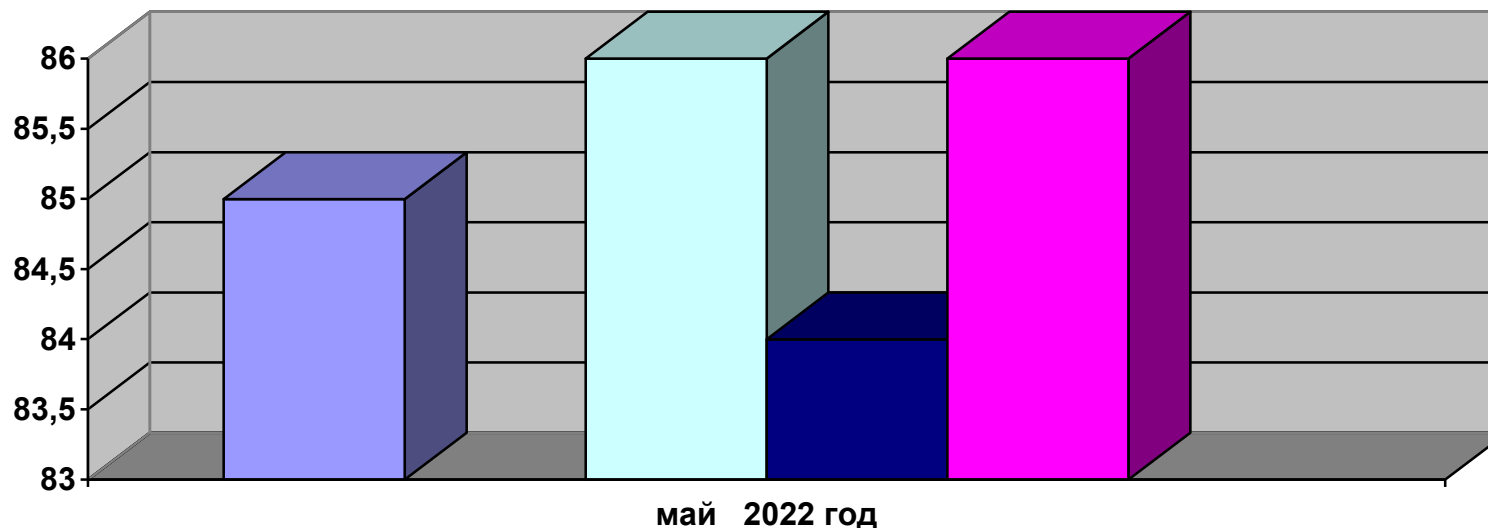
ВЫВОД: воспитателям необходимо обратить внимание на речевое развитие воспитанников, строить свою работу с учётом требований ФГОС ДО

Мониторинг образовательного процесса

Дата проведения: май 2022 г.

Направления	старшая			подготовительная				средняя				Итого							
	БК НР	ОК НР	СВ	БК НР	БК НР	БК НР	В	БК НР	ОК НР	СВ	В	БК НР	ОК НР	СВ	В	БК НР	ОК НР	СВ	В
Социально-коммуникативное развитие	12%	44%	44%	2%	2%	2%	12%	-	4%	38%	58%	4%	18%	52%	26%	2%	13%	46%	39%
Физическое развитие	-	68%	28%	-	-	-	28%	-	-	17%	83%	-	11%	63%	26%	-	17%	50%	33%
Речевое развитие	-	52%	44%	1%	1%	1%	4%	-	8%	33%	59%	4%	22%	56%	18%	1%	21%	4%	30%
Познавательное развитие	-	64%	28%	1%	1%	1%	36%	-	-	12%	88%	4%	18%	56%	22%	1%	13%	38%	48%
Художественно-эстетическое развитие	-	24%	64%	1%	1%	1%	32%	-	4%	42%	54%	4%	15%	63%	18%	1%	12%	53%	34%
Итого по группам	1%	44 %	48 %	1%	1%	1%	25 %	-	3%	31 %	65 %	2%	18 %	60 %	20 %	1%	16 %	45 %	38%

Средний показатель – 83%



Анализ

показателей динамики формирования интегративного качества позволяет выстроить следующий рейтинговый порядок усвоения направлений: «Познавательное развитие», «Художественно-эстетическое развитие», «Речевое развитие», «Социально-коммуникативное развитие», «Физическое развитие».

Проблемы: несвоевременное оказание методической помощи, недостаточное количество методической литературы.

Несмотря на это, анализ результатов мониторинга помог педагогам определить уровень каждого ребенка, для осуществления дифференцированного подхода в подборе форм организации, методов и приемов воспитания и развития.

ВЫВОД: Воспитатели обеспечивают реализацию основной общеобразовательной программы ДОУ на достаточном уровне.

Рекомендовано:

1. Воспитателям всех групп .инструктору по физкультуре, музыкальному руководителю при планировании учебно – воспитательной работы в летний период учитывать результаты мониторинга.
2. Членам творческой группе до 01.09.2022 пополнить методический пакет документов по формализованным методам обследования, в течение года осуществлять работу с родителями в соответствии с уровнем развития воспитанников.
3. Пополнение пакета методических рекомендаций до 01.09.2022 по комплексно-тематическому планированию в соответствии с ФГОС ДО оставляю за собой

25.05.2022г

Старший воспитатель

Е.В.Капенкина